



Skydedøren på terrassen skærmer mod vind og hed sommersol. Krukker af Birgitte Jacobsen og liggestol fra Trip Trap.

Nyt typehus på to timer

Et stenkast fra Storebælt ligger et atypisk typehus. Marianne Riiber og Leif Hansen brugte tre år på at finde frem til en entreprenør, der kunne placere et ONV-hus midt på en stejl kystgrund, men det tog kun to timer at opføre det. Huset ligger helt uforstyrret af naboer og midt i naturen.



Marianne Riiber og Leif Hansens hus er sat op midt på en skrænt. Det blev leveret i tre store enheder og var helt færdigbygget på 14 dage.



Huset er opført i sortmalet, sibirisk lærk, og vinduerne er valgt med rammer i sortmalet aluminium pga. af havgus fra Storebælt.

Nyt typehus på to timer

Huset ligger helt naturligt midt på den stejle kystskrænt, hvor vestenvinden ude fra Storebælt puster til vimpler og buske. Spørger man Marianne Riiber og Leif Hansen, så viser det sig dog, at det har været en årelang kamp at finde det perfekte ståsted på den gamle sommerhusgrund.

– Vi ville placere huset midt på skrænten, så det kom til at ligge ugeneret af naboerne. Det var dog en kraftanstrengelse at få grunden gjort klar. Jeg havde fat i flere entreprenører, men først efter tre år fandt jeg en entreprenør, der under samme entreprise kunne grave en grund og placere en støttemur, siger Marianne Riiber fra sit kontor med udsyn til Storebæltbroen.

På computeren viser hun billeder fra udgravningen. I haven, på toppen af en meterhøj dyngede af sand, holder en gravemaskine.

– Vi kaldte grunden Sandslottet. Det var mere omfattende, end jeg i min vildeste fantasi havde forestillet mig, siger Marianne Riiber.

Plateauet, som maskinerne gravede ud, blev stabiliseret med store jernplader, der er banket lodret og dybt ned i den sjællandske jord.

Nu var grunden klar til det hus, parret havde udset sig til deres kommende bolig.

– Jeg fik ideen til huset, da jeg så et ONV-hus i BO BEDRE for tre år siden. Det er anderledes og til at betale, så jeg var solgt med det samme, siger Marianne Riiber.

Hus leveret i store blokke

Et ONV-hus er et typehus, som arkitekten bag huset tilpasser den enkelte grund. Det bliver bygget i Nordjylland og leveret i store blokke med bl.a. et færdigmonteret HTH-køkken.

Mens vestenvinden tager i husets kroge, viser Marianne Riiber flere billeder på computeren, bl.a. et foto af en stor kran, der på en grå april-dag løfter deres ONV-hus på plads.

– Hele processen havde været tre år, og det havde været hårdt, men huset var på plads på to timer. 14 dage efter var alt færdigt, og vi kunne flytte ind, fortæller Marianne Riiber.

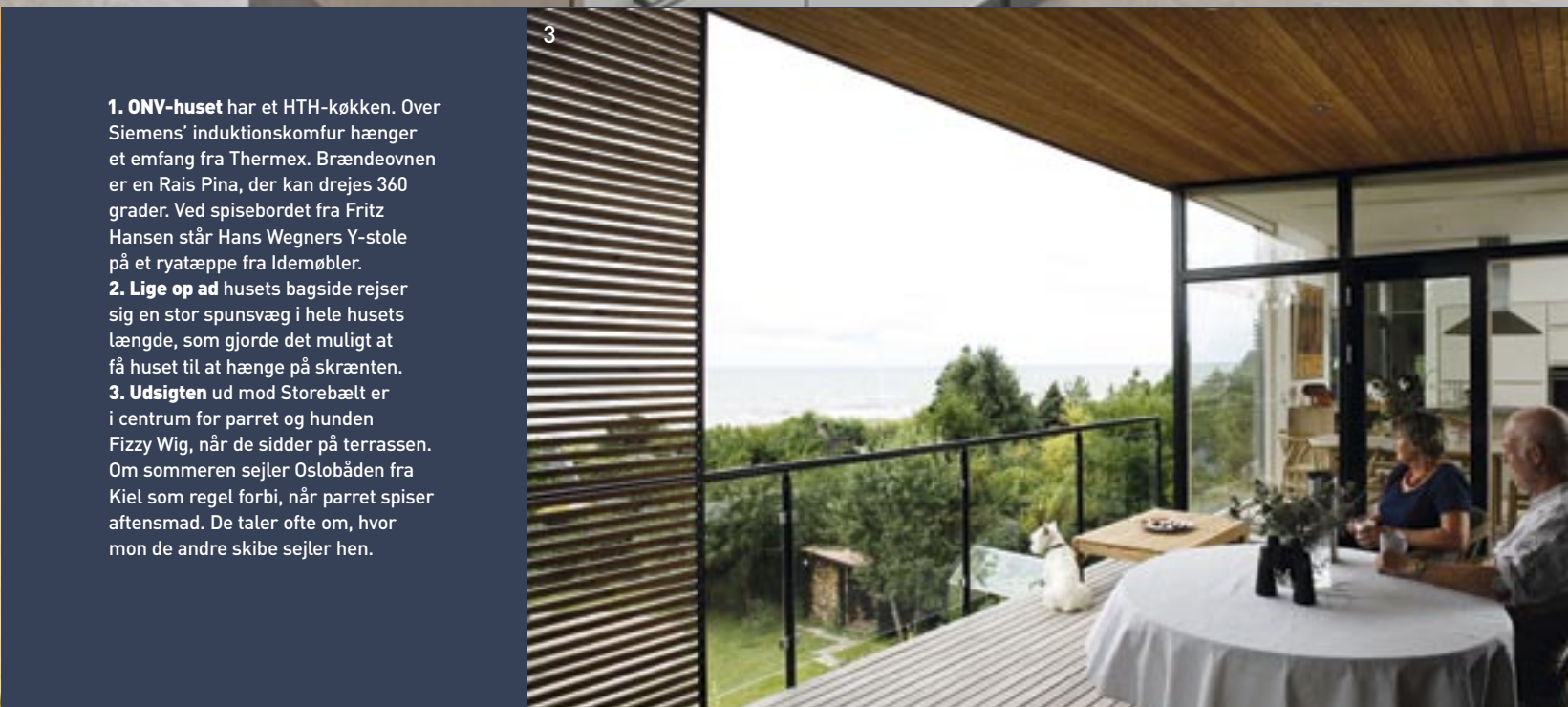
I dag ligger huset optimalt i forhold til lyset fra himlen og havet. Det skyldes ikke mindst, at Marianne Riiber kender grunden helt ned i allerminde detalje. Hendes far købte den ▶



1



2



3

1. ONV-huset har et HTH-køkken. Over Siemens' induktionskomfur hænger et emfang fra Thermex. Brændeovnen er en Rais Pina, der kan drejes 360 grader. Ved spisebordet fra Fritz Hansen står Hans Wegners Y-stole på et ryatæppe fra Idemøbler.
2. Lige op ad husets bagside rejser sig en stor spunsvæg i hele husets længde, som gjorde det muligt at få huset til at hænge på skrænten.
3. Udsigten ud mod Storebælt er i centrum for parret og hunden Fizzy Wig, når de sidder på terrassen. Om sommeren sejler Oslobåden fra Kiel som regel forbi, når parret spiser aftensmad. De taler ofte om, hvor mon de andre skibe sejler hen.



Nyt typehus på to timer

ONV-huset

“At lave et funktionelt og moderne typehus, som fru Jensen kan betale.”

Sådan beskriver Søren Rasmussen fra ONV Arkitekter ideen bag det hus, han har tegnet. ONV-huset bliver opført i seks forskellige modeller fra 60 til 169 m², og prisen spænder fra 795.000 til 1.850.000 kr. for standardudgaven.

Typehuset bliver leveret i store blokke, som lynhurtigt kan sættes op. Der er tale om et nøglefærdigt hus, der bliver leveret med et HTH-køkken som standard plus køleskab. Badeværelset er også indrettet med moduler fra HTH. Huset kan tilpasses mange byggegrunde – der kan fx bygges en kælder under huset på en skrå grund, men det koster naturligvis ekstra. Se mere på www.hp3.dk

Et stort maleri af Mogens Balle lyser op i stuen og blander sig med havlyset udefra. Farven på Montana-reolen bag sofaen og Arne Jacobsen-lænestolen er også valgt, så den kan spille sammen med himlen og havets nuancer udenfor.

► i 1947 – det år, hun blev født – og byggede et sommerhus. I sin barndom løb hun rundt på grunden og legede med lommerne fulde af små æbler, og under gravearbejdet i haven fandt hun bl.a. en ske, som hun brugte, da hun var 3-4 år.

– Rummenes fordeling i ONV-huset er også en kopi af, hvordan de lå i det gamle sommerhus, lige bortset fra, at min mor altid ønskede sig en køkkendør ud til terrassen. Den har vi fået nu, fortæller Marianne Riiber.

Parret er meget glade for lysindfaldet i huset og placeringen midt på kystskrænten.

– Taget hælder modsat skrænten og trækker havlyset ind gennem de store vinduer – det var

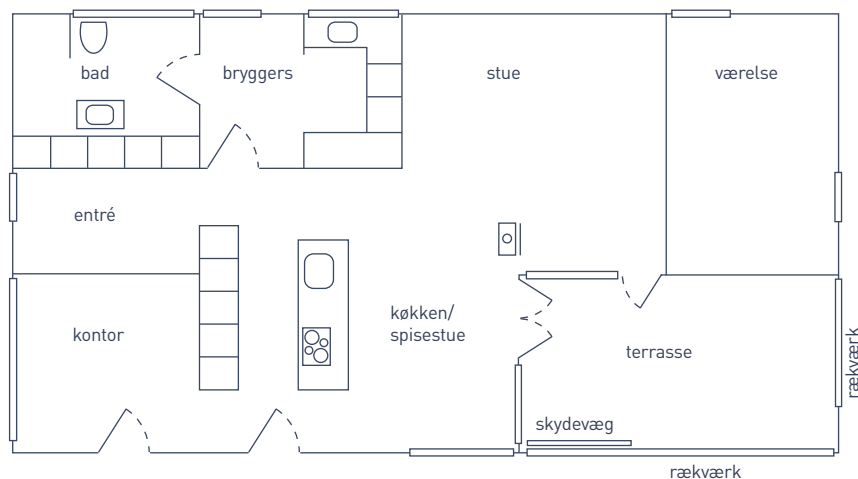
arkitekten Søren Rasmussens idé. Og om vinteren virker skrænten som en dyne, når den kolde vind blæser fra øst. Desuden er der god luft i sådan et træhus, og her er hele 2,8 meter til loftet i husets forkant, siger Marianne Riiber.

Fra terrassen har parret fuldt udbytte af panoramaudsigten over Storebælt. Her følger de med i skibstrafikken og fuglenes træk.

– Jeg elsker yderpunkter. Jeg er vild med at tage fra storbyen og så komme herud igen. Her er himlen lige så effektiv som havet, og i bælgmørket står Carlsvognen helt klart, siger Marianne Riiber, mens hun kigger ud på havet, hvor en solstråle farver det grønne vand.

Fra Marianne Riibers kontor er der bl.a. udsigt til Storebæltsbroen. Parret nyder at følge med i efterårets fugletræk og trafikken af skibe på bæltet.

Nyt typehus på to timer



Plantegningen viser, at husets store rum er placeret ud mod den flotte udsigt. Brændeovnen står midt i huset og kan med lidt hjælp fra gulvvarmen varme de ca. 100 m² bolig op.

Hvad er det gode ved et træhus?
www.bobedre.dk/træhuse

Se ekspertens svar på 5 spørgsmål.